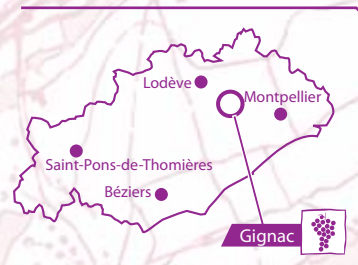




Le canal des vignes

Gignac

Ce parcours permet de découvrir côté jardin le cœur de la vallée viticole. Le sentier chemine au milieu du vignoble, jalonné de modestes masets agricoles ou de mas imposants. Discrète, l'eau n'est jamais loin, par ces rieux (ruisseau) à peine visibles, dans les fontaines et lavoirs des villages, ou dans les boucles du canal d'irrigation de l'ASA de Gignac.



◆ Gignac, à 26 km à l'ouest de Montpellier, par les N 109 et A 750 (sortie n° 59 « Canet-Gignac »).
En car : lignes 661, 662, 663, 665, 668, 681, 682. **En train** : depuis les gares de Montpellier et Béziers.

◆ **P** (GPS : N 43°39'21.1" – E 3°33'04.3")
Caveau de vente Tours et Terroirs.

◆ Sur le territoire des communes de : Gignac, Popian, St-Bauzille-de-la-Sylve.

RECOMMANDATIONS



- > Respecter le travail des vignerons, ne pas grappiller.
- > Rester sur les chemins balisés. Bien suivre le balisage.
- > Prévoir une réserve d'eau suffisante et se protéger du soleil.
- > Prévoir des chaussures de marche adaptées à la randonnée.
- > Respecter le milieu naturel, les propriétés privées, traversée de pâturage, bien refermer les clôtures.
- > En période de chasse, rester vigilant et respecter les panneaux indiquant les chasses en cours : pour tous renseignements, contacter la FDC34 : 04 67 42 41 55, contact@fdc34.com, fdc34.com.

INFOS

- ◆ **Office de Tourisme Saint-Guilhem-le-Désert – Vallée de l'Hérault**
Trois points d'accueil à Gignac, à Saint-Guilhem-le-Désert et à la Maison du Grand Site de France au pont du Diable – Aniane : 04 67 57 58 83, www.saintguilhem-valleeherault.fr
- ◆ **Caveau Tours et terroirs (Gignac)**, 04 67 48 54 41, www.tours-et-terroirs.com, ouvert toute l'année, du lundi au vendredi : 9 h - 12 h & 14 h - 18 h 30, le samedi : 9 h - 12 h 30
- ◆ **Comité Départemental de la Randonnée Pédestre de l'Hérault**
04 67 67 41 15, www.ffrandonnee34.fr

Papier issu de forêts gérées durablement. Ne pas jeter sur la voie publique. Tabac d'alcool est dangereux pour la santé. À consommer avec modération / Conception : CDRP 34, Nicolas Vincent, Editions / Textes et photos : Françoise Kouchner, CC, Vallée de l'Hérault / Impression : Imp. Sct / 2021

14
km

4 h

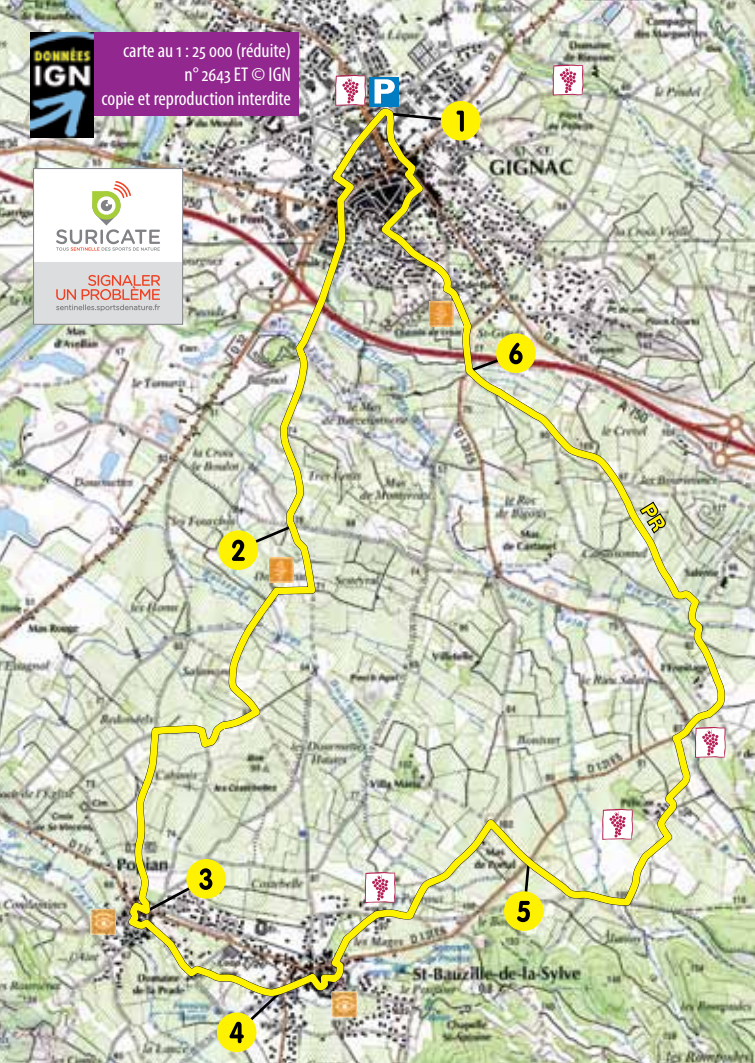
moyen



Itinéraire aménagé, entretenu et balisé par la Communauté de communes Vallée de l'Hérault, avec l'appui technique de la FFRandonnée Hérault et le soutien du Conseil Départemental de l'Hérault.



carte au 1 : 25 000 (réduite)
n° 2643 ET © IGN
copie et reproduction interdite



LE CANAL DE GIGNAC À L'HEURE DU XXI^E SIÈCLE

Le canal d'irrigation, géré par l'Association Syndicale Autorisée (ASA) du Canal de Gignac, fait partie du paysage depuis 1890. Le gestionnaire a dû adapter radicalement son fonctionnement pour pouvoir poursuivre sa mission. Jusqu'à la fin des années 1990, le canal obéissait à des règles fixées au XIX^e siècle : un très généreux droit de prélèvement d'eau sur le fleuve Hérault, des usagers recevant l'eau par gravité chacun leur tour à certaines heures de la semaine, le droit d'eau... Au début des années 2000, les pouvoirs publics sonnent l'alarme : il faut diminuer drastiquement le volume d'eau prélevé sur le fleuve pour préserver ce dernier et sa ripisylve, et mieux partager la ressource entre les différents usages. Seule l'eau destinée aux arrosages doit être prélevée. S'en suivront des années de réflexions et de négociations pour concevoir un autre modèle de fonctionnement du canal. Des systèmes d'irrigation plus économes par microaspersion et goutte-à-goutte sont mis en place moyennant la pose de desserte sous pression. Les exploitants ont enfin accès à un service leur permettant de mettre en œuvre une irrigation pilotée et raisonnée, plus adaptée à leurs pratiques culturelles.

La contrainte est devenue opportunité. Le goutte-à-goutte permet notamment un pilotage des arrosages plus fin et plus souple, la diminution des désherbages et des pesticides car la parcelle est moins humide, la réduction de l'érosion, et les nouvelles installations autorisent la pratique de la fertirrigation. La diversification culturelle est facilitée, et de nouvelles productions se développent : maraichage, arboriculture, voire la production locale de spiruline. L'association gestionnaire est désormais citée en exemple pour sa gouvernance et ses liens réguliers avec l'université de Montpellier et le monde de la recherche.



POPIAN ET SAINT-BAUZILLE-DE-LA-SYLVE, VILLAGES DU CŒUR D'HÉRAULT

De son passé historique, Popian a conservé plusieurs bâtiments et le charme des rues anciennes mêlées aux restes des remparts qui ceignaient le bourg. L'itinéraire passe à proximité du château devenu mairie, doté d'une belle façade Empire. Construit au X^e siècle, le château a gardé de son passé médiéval la tour ronde (XIV^e) et une portion d'escalier menant à l'église Saint-Vincent, autrefois chapelle castrale.

On passe ensuite sous une ancienne tour des remparts transformée en 1773 en beffroi couronné d'une cloche, puis d'une horloge. À proximité quelques maisons arborent des fenêtres géminées (fenêtres groupées par deux, séparées par une colonne). La jolie place de l'Ormeau est agrémentée d'une fontaine en grès du XVII^e siècle. Un buste de Marianne y trône depuis le XIX^e siècle, érigé sur l'obélisque qui domine la vasque.

Ancien village fortifié, Saint-Bauzille-de-la-Sylve a gardé l'atmosphère tranquille des villages vigneron du Cœur d'Hérault aux maisons de pierre blonde et aux ferronneries soignées. L'église paroissiale Saint-Baudille au beau clocher carré remonte au XV^e siècle. La mention 1112 peinte sur l'un des murs rappelle l'existence d'une église plus ancienne à cet emplacement.

À VOIR

- ◆ **À Gignac** : l'église Notre-Dame-de-Grâce et son étonnant chemin de Croix, qui offre une vue privilégiée sur la vallée de l'Hérault.
- ◆ **Le château de Popian**.
- ◆ **À Saint-Bauzille-de-la-Sylve** : insolite, la tour du télégraphe de Chappe (pas sur le parcours).

À DÉGUSTER

- ◆ **Caveau Tours et terroirs (Gignac)**, 04 67 48 54 41, www.tours-et-terroirs.com, ouvert toute l'année, du lundi au vendredi : 9 h - 12 h & 14 h - 18 h 30, le samedi : 9 h - 12 h 30.
- ◆ **Domaine de Pélican**, 04 67 57 68 92, 06 22 25 43 19, www.domainedepelican.fr, ouvert toute l'année sur rendez-vous.
- ◆ **Mas des Colibris**, 06 14 82 23 25, masdescolibris@gmail.com, ouvert toute l'année sur rendez-vous.
- ◆ **Mas des Rompudes**, 06 79 02 19 64, www.masdesrompudes.com, ouvert toute l'année sur rendez-vous.
- ◆ **Domaine de Rieussec Vignoble de la Croix Deltort**, 04 67 57 54 11, 06 07 38 21 22, www.domaine-de-rieussec.com, ouvert toute l'année du 01/06 au 30/09 : tous les jours de 10 h à 20 h. Du 01/10 au 31/05 : samedi et dimanche de 10 h à 19 h et sur rendez-vous. Visite des jardins.

À VISITER

- ◆ 24 h / 24, 7 j / 7, visitez **Gignac** et d'autres villages de la **vallée de l'Hérault** avec l'appli. gratuite **izi.TRAVEL** sur smartphone.



LÉGENDE DE LA CARTE

— Tracé de l'itinéraire

1 Repères chiffrés

P Parking

⚠ Prudence

👁 À voir

📍 Point de vue

🍷 Cave et domaine

→ Bonne direction

↔ Changement de direction

✗ Mauvaise direction

CODE DE BALISAGE

AUTRES RECOMMANDATIONS :

- > Circuit impraticable en cas de forte pluie (route inondée)
- > Bien suivre le balisage dans les villages
- > **Numéro de secours : 112**

